

# Editorial

## Comunicaciones Técnicas

Edita:

Real Federación Española de Balonmano.  
C/ Ferraz nº 16, 28008 Madrid.

Tfno: 91 548 35 58

Fax: 91 542 70 49

Pág. web: [www.rfebm.com](http://www.rfebm.com)

Secretario Técnico:  
Miguel Ángel Lebrón  
Gómez de la Llamasa

Fotografía:  
Diego González Souto  
Alberto Salinas

Diseño y Maquetación:  
Altermedia  
Comunicación 2000 S.L.

Fotomecánica e impresión:  
Running Producción S.A.

## En este número colabora:



Juan de Dios  
Román Seco

Entrenador Nacional.  
Ex-seleccionador  
Nacional Masculino  
Absoluto

En nuestro número de Mayo, se explicaba que el Area Técnica de la Real Federación Española de Balonmano asumía directamente la publicación y gestión de la sección Comunicaciones Técnicas. Esta nueva etapa se afrontaba con la ilusión de mejorar en lo posible este instrumento básico en la formación continua de los técnicos de balonmano.

En el mes de Julio se publicó el segundo número de este nuevo ciclo con las colaboraciones respectivas de los dos seleccionadores absolutos, Cristina Mayo y César Argilés. Los dos transmitían sus ideas sobre cómo se debe jugar en España con dos artículos muy prácticos, con ejercicios claros y expresivos sobre la metodología a seguir tanto en la zona de transición en balonmano como la puesta en marcha de un sistema defensivo.

Trancurrido el verano, hay que decir que el coordinador técnico, Manuel Laguna, responsable de estas "Comunicaciones Técnicas", en su día decidió aceptar una oferta de la Federación Portuguesa para trabajar allí, por lo que dejó el puesto que ocupaba en esta Real Federación Española de Balonmano.

En estos momentos, mientras que se cubra el hueco dejado por Manuel Laguna, la RFEBM no tiene la inten-

ción de que la publicación de estas "Comunicaciones Técnicas" sufra el mínimo retraso, por lo que ofrecemos en estas páginas el tercer número con un interesantísimo trabajo del ex seleccionador nacional absoluto masculino, Juan de Dios Román Seco, en su calidad de lector de la EHF, sobre el pasado Campeonato de Europa Juvenil Masculino, que se celebró en Luxemburgo, en el pasado mes de Agosto.

Dada la extensión del citado artículo, se publicará fragmentado en dos partes. La primera ocupa todo este número y la continuación se ofrecerá en el cuarto.

De antemano, hay que agradecer la valiosa aportación de Juan de Dios Román Seco, que no ha dudado en ceder su trabajo para que todos los técnicos españoles se enteren de las nuevas corrientes que emergen en el balonmano juvenil actual.

Por otra parte, la RFEBM aprovecha este editorial para reconocer el trabajo realizado durante una larga temporada por Manuel Laguna como coordinador técnico de la RFEBM y al que deseamos suerte en su nuevo cargo en Portugal.

Te invitamos, por tanto, querido lector, a que compruebes personalmente cuál es el camino a seguir por el balonmano actual.



# Campeonato de Europa Juvenil Masculino 2001

*La V edición del Campeonato de Europa de juveniles se ha desarrollado con algunas novedades especialmente en el capítulo de las nuevas Reglas de juego y de la Normativa experimental de la utilización de 14 jugadores por equipo. No existe precedente de un análisis de alguna de las cuatro ediciones anteriores, por lo que el presente trabajo es una novedad en esta categoría y se plantea en una línea que debe continuarse en el ECH Junior 2002. Del estudio comparativo del presente trabajo y el que se realice el próximo año en la competición citada podrán evaluarse los comportamientos de los equipos de una parte y la evolución de los jugadores de esta generación de otra.*

## COMUNICACIÓN Nº 209 (1ª PARTE)

Por Juan de Dios  
Román Seco

Debería establecerse un mecanismo para que los cinco primeros equipos clasificados tuvieran acceso directo a la fase final del Campeonato de Europa siguiente.

1.1. En primer lugar hay que recordar el Sistema de Competición desde su inicio para precisar algunas reflexiones que en su día puedan ayudar a mejorar la estructura de la Competición. Es evidente que la mejor fórmula será aquella que evite al máximo todo lo aleatorio y, en consecuencia asegurar en la fase final la participación de los mejores equipos. Llama la atención algunas circunstancias que rodean el sistema de clasificación en este campeonato. La formación de grupos, que se realiza por sorteo entre los equipos inscritos sin ninguna otra consideración, no asegura la participación de los mejores en la fase final. Sirvan algunos ejemplos ocurridos en la presente edición: en el grupo 1 de la Clasificación, Dinamarca, Rusia y Yugoslavia coincidieron en el mismo grupo finalizando con empate a puntos entre sí y sólo los dos primeros pudieron participar en la fase final de Luxemburgo, Estos dos equipos fueron los finalistas.

En el grupo 2, Suecia e Islandia se clasificaron igualmente con gran diferencia

en la fase final y, como último ejemplo en el grupo 3, de cuatro equipos para clasificarse uno en la fase final, España y Alemania quedaron fuera de la misma. Es evidente que el sorteo tiene mucha influencia y que deben tomarse algunas medidas correctoras que eviten estos desequilibrios. Quizás sea oportuno evitar en lo posible evitar grupos de tres en la fase de clasificación.

1.2. Igualmente es oportuno, desde mi punto de vista, hacer una consideración en relación con el premio a los mejores; en relación con el párrafo anterior debería establecerse un mecanismo para que los cinco primeros equipos clasificados tuvieran acceso directo a la fase final del Campeonato de Europa siguiente. Algo similar a lo que ocurre en las otras categorías entre Campeonatos de Europa y Campeonatos del Mundo. Esta idea puede ser útil si se toma la decisión de que en la fase final de los Campeonatos de Europa en esta categoría participen 16 equipos.



1.3. En relación con las nuevas Reglas de juego, no ha existido ninguna dificultad de adaptación, ni para los árbitros ni para los jugadores; Ciertamente es que las novedades de las reglas no afectaban a las estructuras del juego sino a interpretaciones y en consecuencia no muy relevantes de asimilación. El ritmo de sanciones disciplinarias fue, poco a poco, ajustándose a la normalidad descendiendo conforme avanzaba la competición. Llama la atención que a partir de la tercera jornada disminuyó el número de exclusiones en un 40%. Los datos finales son más equilibrados y arrojan los resultados de cuatro exclusiones por partido y equipo de media. Esta circunstancia, estimo que hay que situarla más en un excesivo rigor arbitral que en los comportamientos de los jugadores.

En este mismo capítulo relacionado con las reglas del juego es importante analizar la utilidad de la experiencia de 14 jugadores por equipo. Si bien no tenemos datos exactos del tiempo de actuación de cada jugador, si hemos observado de manera continuada los hábitos de los entrenadores en el manejo de sus jugadores y podemos afirmar con poco margen de error que esta medida no ha afectado positivamente al juego. Desde mi punto de vista no es negativo en principio la utilización de 14 jugadores en una competición con este ritmo, pero es evidente que de los 12 jugadores de campo que habitualmente se alinean (2 son siempre porteros) existe una gran diferencia en los tiempos de actuación. Algunos datos pueden ofrecerse en esta dirección: en el juego de ataque, el 80% del tiempo de juego se distribuye entre un máximo de 7 jugadores. De los 5 restantes, 3 participan más o menos directamente en el juego defensivo y los otros 2 prácticamente no participan en el juego con lo que la distribución del tiempo de juego es muy similar a la de permitir sólo 12 jugadores. Lo más positivo se ha observado en la alternancia de los extremos en algunos equipos lo cual hace pensar en que pueda en el futuro aumentarse la velocidad del juego de ataque. Como se verá posteriormente, el decimotercer jugador viene a ser un cambio para la defensa utilizándose habitualmente un jugador grande.

#### Estadísticas

1.4. El autor de este trabajo ha insistido en otras ocasiones en la necesidad de unificar los sistemas en las Estadísticas de Campeonatos del Mundo y Campeonatos de Europa. Este es un tema de enorme importancia para poder desarrollar análisis



similares y obtener lógicas conclusiones. Independientemente de la calidad y rigor en los técnicos que introduzcan los datos (tema claramente mejorable), lo importante es que en todas las competiciones se valoren los mismos parámetros. Es imprescindible que en estos campeonatos las estadísticas reflejen los resultados parciales en situaciones de desigualdad numérica, así como diferenciar en los goles de contraataque el concepto individual y de equipo. Unificar pues las estadísticas es una tarea que debe resolverse en el futuro.

1.5. Es obligado finalizar este capítulo de consideraciones generales haciendo mención a la correcta organización llevada a cabo por la Federación de Luxemburgo, así como el excelente ambiente que se ha manifestado entre los jugadores, el público, técnicos y árbitros. Alguna excepción de tipo antideportivo aparecida puntualmente no desvirtúa en absoluto el comportamiento en general como no puede ser de otra manera en un campeonato con jugadores jóvenes.

En relación con las nuevas Reglas de juego, no ha existido ninguna dificultad de adaptación, ni para los árbitros ni para los jugadores

El ritmo de sanciones disciplinarias fue, poco a poco, ajustándose a la normalidad descendiendo conforme avanzaba la competición. Llama la atención que a partir de la tercera jornada disminuyó el número de exclusiones en un 40%.

## 2. TÉCNICA Y TÁCTICA INDIVIDUAL.

Considero muy importante algunas reflexiones en este apartado por tratarse de jugadores en formación que indudablemente marcarán el futuro de nuestro deporte. Reflexionar sobre sus conductas, es prever igualmente medidas correctoras para el futuro en los entrenamientos. Destacaremos algunos matices que deben hacernos sentir optimistas sobre expectativas para la riqueza del juego.

**2.1.** Se confirma el juego con un jugador central- director de juego. Es una pauta universal que han interpretado todos los equipos. En esta tarea, de gran dificultad de una parte y que exige personalidad y experiencia de otra, se han observado excelentes modelos con enormes posibilidades de progresión. J.Larholm (SWE) elegido en esta posición en el equipo ideal, ha sido el ejemplo más destacado de una larga lista de jugadores en las que merece mencionarse J.Rech (LUX), A.Boulakh (RUS), H.Knudsen (DEN), P.Kukucka (SVK), sin que el resto de jugadores de esta posición desmerecieran en sus funciones.

**2.2.** Se observa una tendencia de jugadores polivalentes. Bien es cierto que al tratarse de jugadores en formación, es más fácil el desarrollar el juego en varias posiciones pero han sido muchos ejemplos que nos deben hacer pensar que nos encontramos en una buena dirección en la siempre difícil tarea de formar jugadores evitando especialidades prematuras.



A.Gorbatikov (RUS), elegido mejor jugador de la competición, es el ejemplo de este tipo de jugador completo, que puede jugar en diferentes posiciones y desarrollar muy variados roles. Destacan igualmente en esta línea, el citado anteriormente P. Kukucka (SVK), M. Guigou (FRA), A. Vadkerty (HUN), entre otros.

**2.3.** Respecto a la calidad en las acciones individuales, diferentes detalles reafirman el optimismo citado anteriormente: la mejora en el juego EN ANCHURA a través de pases largos y variados; velocidad para decisiones tácticas a partir de pases de impulsión; recursos variados referente a un buen manejo de balón tanto para el engaño como para pases de recurso. Se hace igualmente notar este manejo de balón en el progreso técnico en cuanto a fintas de pase y tiro (en el lanzamiento tanto en apoyo como en suspensión). Por último dejar constancia de la indudable mejoría en el capítulo de los desplazamientos en ataque. Igualmente se confirma una clara tendencia dirigida a formar jugadores que puedan realizar variadas tareas en la actividad defensiva donde se confirma una riqueza en los desplazamientos y orientaciones corporales.

**2.4.** En el capítulo de lanzamientos, el nivel observado debemos considerarlo excelente, no tanto por la potencia o la eficacia sino por los recursos técnicos. En jugadores que se encuentran en plena progresión física y en consecuencia con una clara opción de mejora en el futuro inmediato es muy positivo observar la variedad de opciones más que la eficacia del momento puntual. Tanto por parte de



El autor de este trabajo ha insistido en otras ocasiones en la necesidad de unificar los sistemas en las Estadísticas de Campeonatos del Mundo y Campeonatos de Europa.

Es imprescindible que en estos campeonatos las estadísticas reflejen los resultados parciales en situaciones de desigualdad numérica, así como diferenciar en los goles de contraataque el concepto individual y de equipo.



los extremos (con lanzamientos de todo tipo y muy variados) como por el resto de jugadores más especialistas en los lanzamientos a distancia igualmente se ha comprobado variedad tanto en los tipos como en los momentos de lanzamiento; Así, debemos destacar el uso bastante generalizado de lanzamientos no importa el pie adelantado y sí el momento de ejecución. Lanzamientos tanto en apoyo como en suspensión variando mucho la altura del brazo lo que dificulta la acción de los defensas. Con seguridad que esta faceta de los lanzamientos mejorará aún más en los próximos Campeonatos de Europa junior.

**2.5.** En capítulo aparte, se analizarán los valores positivos relacionados con la evolución de los datos antropométricos, así como perfiles del juego de ataque y defensa de manera más pormenorizada pero debemos dejar constancia ya de que igualmente en estas facetas se intuyen buenas perspectivas.

**2.6.** Hagamos dos referencias sobre cuestiones más negativas en el juego; De lo observado en la competición llama la atención el que la mayoría de los equipos hayan manifestado muchas dudas para el desarrollo del juego de contraataque continuado (2ª y 3ª oleada del contraataque) así como movimientos de ataque con poca apertura a la creatividad individual. Parece como si los entrenadores adoptasen una estrategia de controlar al máximo el juego por temor a la falta de experiencia de los jugadores. Esta ha sido la razón fundamental para que no se hayan mantenido buenos índices en el juego de contraataque.

### 3. ANÁLISIS ANTROPOMÉTRICO

En este apartado, se han estudiado únicamente a los jugadores que formaban parte de los equipos titulares en cuanto a los jugadores de campo, mientras que se han considerado la totalidad de los porteros. Por ello en el cuadro que se ofrece a continuación aparecen las medias del total de porteros participantes (34) y el total de jugadores de campo, del equipo inicial de los 12 equipos participantes. (Tabla 1)

Se confirma el juego con un jugador central-director de juego. Es una pauta universal que han interpretado todos los equipos.

Se observa una tendencia de jugadores polivalentes.

Respecto a la calidad en las acciones individuales, diferentes detalles reafirman el optimismo

En el capítulo de lanzamientos, el nivel observado debemos considerarlo excelente, no tanto por la potencia o la eficacia sino por los recursos técnicos.

(Tabla 1)

Datos del factor estatura y media (cm)  
Posición inicial del equipo: Media equipo

	Portero	Central	1ª Línea	Pivote	Extremo	Media equipo
1. RUSIA	2- 191,3	1- 182	2- 203	1- 193	2- 183,5	191,3
2. DINAMARCA	3- 190,3	1- 185	2- 193	1- 197	2- 181,5	188,5
3. SUECIA	2- 194,5	1- 190	2- 180	1- 191	2- 178,5	183
4. RUMANÍA	3- 192,3	1- 189	2- 201	1- 199	2- 186	193,6
5. FRANCIA	3- 189,3	1- 193	2- 194	1- 203	2- 181	191
6. ESLOVAQUIA	3- 190,6	1- 187	2- 192	1- 186	2- 179,5	186
7. ESLOVENIA	3- 188,3	1- 183	2- 195	1- 185	2- 185	187,2
8. AUSTRIA	3- 179,3	1- 180	2- 194	1- 192	2- 178,5	186,2
9. CROACIA	3- 189,6	1- 186	2- 194	1- 188	2- 181,5	188,8
10. LUXEMBURGO	3- 180	1- 173	2- 192	1- 179	2- 182	183,5
11. HUNGRÍA	3- 191	1- 185	2- 182	1- 186	2- 177,5	181,7
12. ISLANDIA	3- 185	1- 173	2- 193	1- 189	2- 180	184,8
<b>MEDIA EQUIPO</b>	<b>34- 188,75</b>	<b>12- 183,88</b>	<b>24- 192,75</b>	<b>12- 190,7</b>	<b>24- 181,2</b>	<b>187,2</b>

Las medias en todas las posiciones de juego se ajustan a lo que se considera como perfil tradicional en el balonmano de élite.

Ha aparecido un dato interesante que tiene al mismo tiempo relación directa con el uso de la norma de 14 jugadores.

La investigación se refiere a la altura media de los jugadores que defienden los espacios centrales de cada equipo.

Todos los equipos aumentan la media de altura en defensa en las zonas centrales en base a los cambios de algún jugador del ataque y utilizando para ello jugadores grandes.

La interrogante es si el 13º y el 14º jugador que se alineen por equipo van a aportar únicamente acciones destructivas.

En general, las medias en todas las posiciones de juego se ajustan a lo que se considera como perfil tradicional en el balonmano de élite. La consideración más importante que surge del estudio de esta tabla se refiere a las grandes diferencias entre los valores máximos y mínimos especialmente en la columna de porteros suecos y los 179,3 cm de los porteros austriacos). Es igualmente significativa la cifra inferior de los laterales de Suecia (180 cm), lo que ha llamado mucho la atención en la competición y que por otra parte se ha correlacionado con los bajos porcentajes en los lanzamientos a distancia. Son muy prometedores para el balonmano los datos que surgen del análisis del equipo titular de Rumania, país de gran tradición que permite considerar como muy alentadores tanto por el perfil antropométrico de sus jugadores como por la calidad que han mostrado en su juego y que asegura una gran proyección. Los índices referidos a la posición de pivote, son como media inferiores a las normales pero debemos hacer notar que ello surge más por los valores mínimos que por los máximos y que con toda seguridad se corregirán en el futuro.

En el estudio completo realizado sobre el perfil antropométrico y que no se refleja en este trabajo por cuestión de espacio, ha aparecido un dato interesante que estimó de interés para el futuro y que tiene al mismo tiempo relación directa con el uso de la norma de 14 jugadores. La investigación se refiere a la altura media de los jugadores que defienden los espacios centrales de cada equipo. Se ha utilizado la media de 4 jugadores cuando se trata de

defensa 6:0 y de los 3 centrales cuando se trata de la defensa 5:1. Las conclusiones se observan en la tabla número 2 y en el gráfico a continuación que refleja la media total. (Tabla 2)

	Media defensa central	Media equipo
1. RUSIA	200	191,3
2. DINAMARCA	193,2	188,5
3. SUECIA	191,8	183
4. RUMANIA	200	193,6
5. FRANCIA	195,6	191
6. ESLOVAQUIA	193	186
7. ESLOVENIA	196	187,2
8. AUSTRIA	190,3	186,2
9. CROACIA	191,6	188,8
10. LUXEMBURGO	190,6	183,5
11. HUNGRÍA	188,4	181,7
12. ISLANDIA	192,6	184,8
MEDIA EQUIPO	193,6	

Puede observarse la diferencia de valores entre los datos de los jugadores que actúan en el centro de la defensa (columna de la izquierda) y los del equipo titular en ataque (columna de la derecha). Todos los equipos aumentan la media de altura en defensa en las zonas centrales en base a los cambios de algún jugador del ataque y utilizando para ello jugadores grandes. Si se profundiza en el análisis del total de jugadores por equipo siempre aparece un jugador como mínimo muy alto para estas



tareas. De otro lado, y pensando en el futuro, las perspectivas de que la altura en defensa aumente en los espacios centrales, son muy altas. La interrogante es si el 13° y el 14° jugador que se alineen por equipo van a aportar únicamente acciones destructivas.

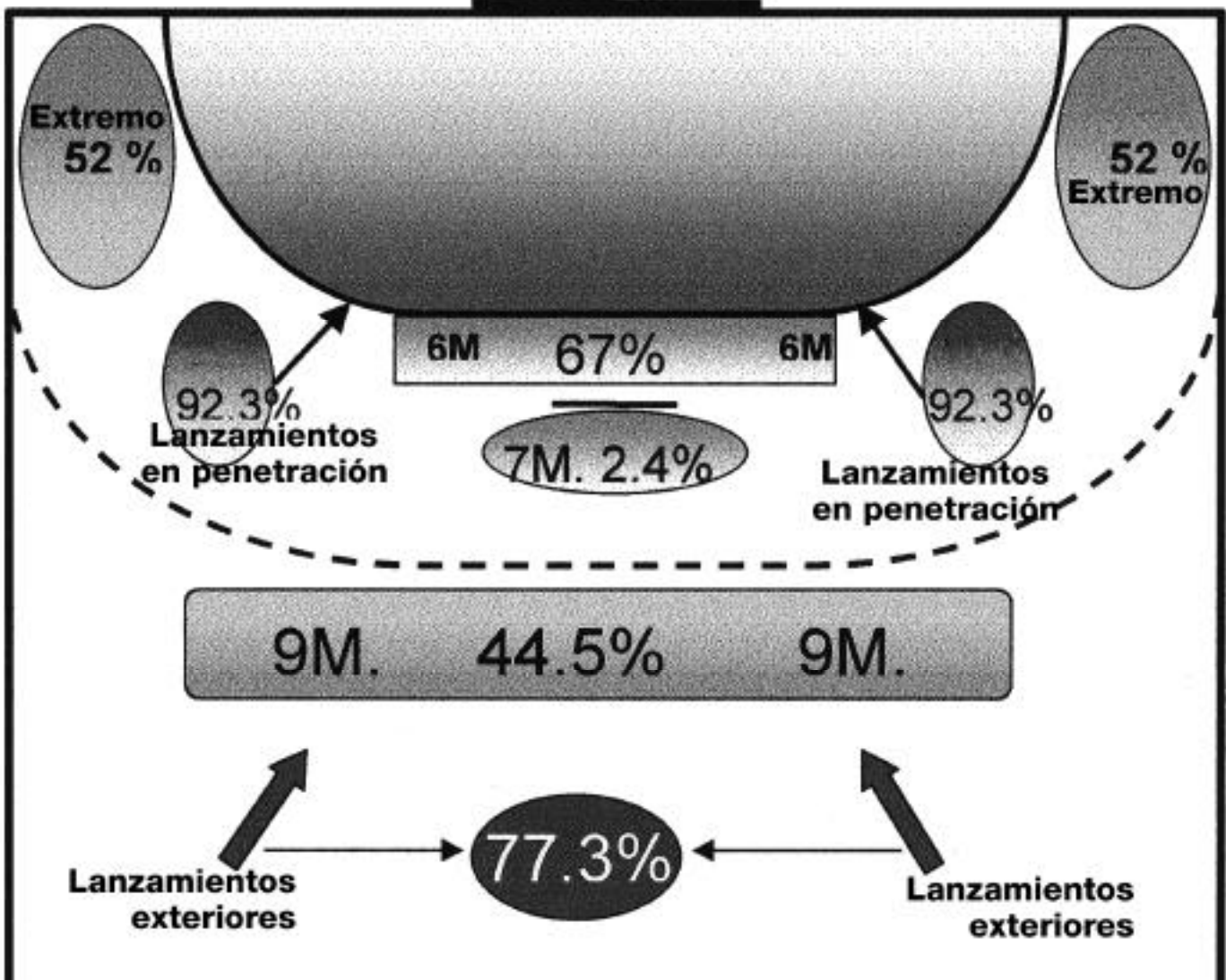
#### 4.LANZAMIENTOS.

Utilizando como metodología el análisis de las estadísticas oficiales del Comité organizador, se ofrecen a continuación los datos referidos a la eficacia de los lanzamientos desde diferentes espacios así como el porcentaje de goles sobre el total obtenido desde los citados espacios. Interpreta el autor como más significativo evaluar igualmente los datos de los cuatro primeros clasificados por tener de una parte una lógica cualitativa superior y por el hecho de haber jugado estos equipos un partido más que el resto.

##### 4.1. Análisis efectividad área-lanzamiento:



#### Media efectividad áreas/lanzamientos



9 metros	6 metros	Extremo	7 metros	Lanzamientos exteriores	Lanzamientos en penetración
44,5%	67,0%	52,0%	72,4%	77,3%	92,3%

De la interpretación del gráfico nº 2 y tabla nº 3, se obtienen diferentes conclusiones que, en general se corresponden con las cifras tradicionales del balonmano de elite. Podemos ya anticipar que los datos de las estadísticas oficiales correspondientes al apartado PENETRACIONES (B.T) no fueron bien registrados y se consideraron lanzamientos desde 9 m. un número indeterminado de lanzamientos que debieron ser reflejados en el apartado B.T.

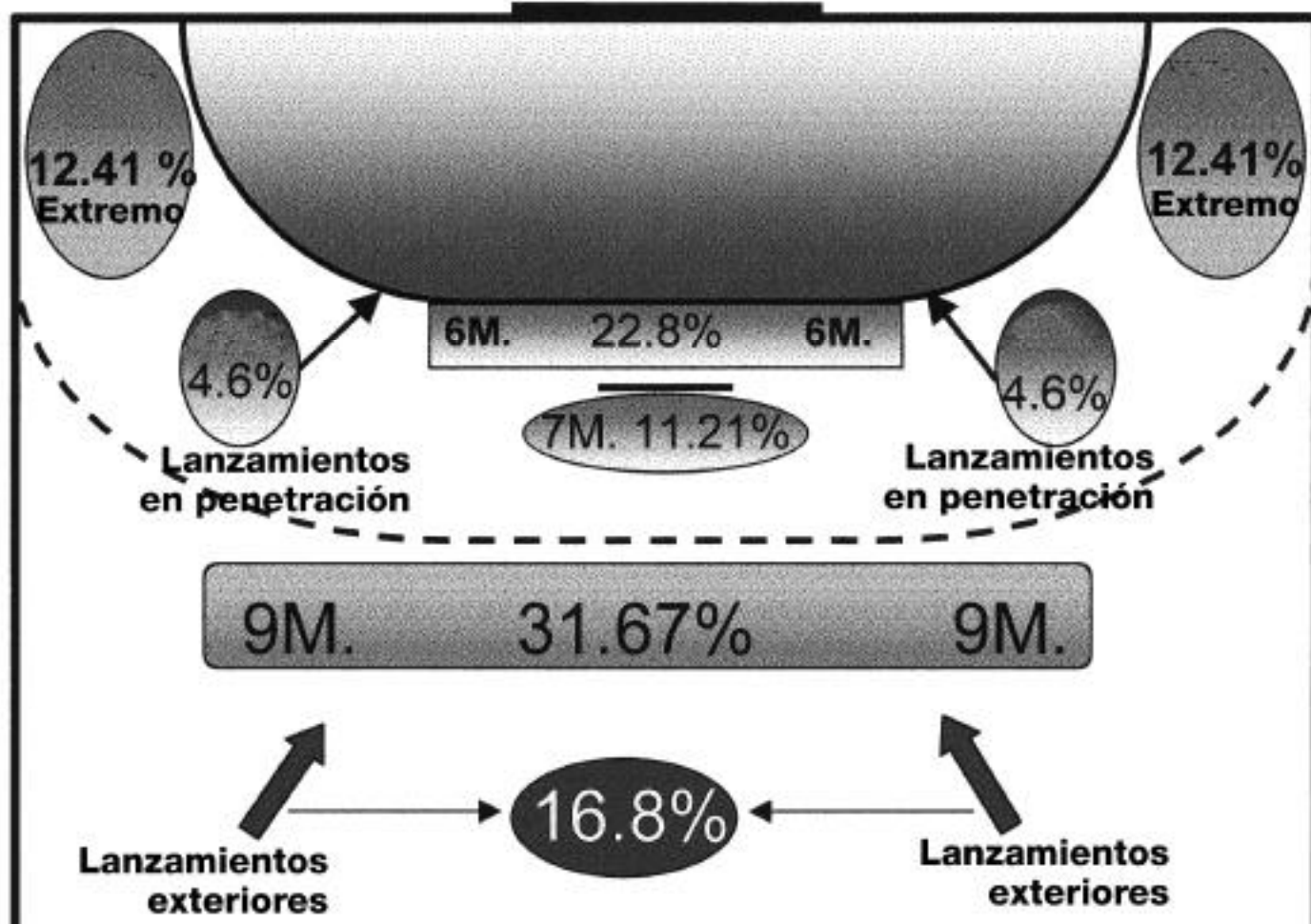
Los índices más inferiores en cuanto eficacia respecto a campeonatos junior anteriores se corresponden con lanzamientos de 6m. (67%) lo cual es lógico por la dificultad desde esta posición. Igualmente desde los lanzamientos de 9m. la media de efectividad es inferior a la normal pero que se corregirá lógicamente con la evolución física de los jugadores y la mayor experiencia en los próximos años.

#### 4.2. Porcentaje de goles por áreas:

El lector podrá apreciar los porcentajes de goles conseguidos sobre el total conseguidos desde los diferentes espacios en el juego de ataque. Se confirman, de manera más clara, las reflexiones recogidas en el apartado anterior de eficacia por áreas en cuanto a los datos de goles en Penetraciones (BT). El 4,6% es significativamente inferior a los campeonatos de elite donde las cifras están sobre el 10,2%. Tal y como se ha dicho esto ha sido un error en la toma de datos. Las cifras son muy altas desde los espacios de 6m. y bajas desde los 9m.

Estudio especial merece el apartado de goles y porcentajes en el juego de contraataque que desde un punto de vista estadístico se encuentran en medias normales pero que oscilan mucho con los valores altos tal y como se verá posteriormente en el estudio particular de estos perfiles referidos a los cuatro primeros clasificados.

### % Goles por áreas



9 metros	6 metros	Extremo	7 metros	Lanzamientos exteriores	Lanzamientos en penetración	Otros
31,67%	22,8%	12,41%	11,21%	16,8%	4,6%	0,2%



#### 4.3. Análisis particular cuatro primeros equipos:

Al haber jugado 7 partidos, los datos son más claros y significativos especialmente en el porcentaje de goles conseguidos en contraataque. Se observa un mayor equilibrio en todas las zonas de juego y cada equipo destaca respecto a los otros en facetas que se correlacionan directamente con las escuelas y estilos de

sus países. Por ejemplo el dato sorprendente del 23,6% del equipo de Suecia en goles conseguidos en contraataque o la gran diferencia entre los valores máximos y mínimos en los porcentajes de goles conseguidos desde 9m. (Rusia 35,9% y Suecia 21,7%). Otras consecuencias pueden obtener los lectores de las tablas que se exponen a continuación.

#### Análisis del área de lanzamiento: (4 primeros clasificados)

	Partidos	Lanzamientos/ goles	%	9 metros	6 metros	Extremo	7 metros	Lanza. exteriores	Lanza. en penetración	Otros
RUSIA	7	335/220	62%	151/79	61/43	47/26	27/18	51/40	12/11	6/2
DINAMARCA	7	312/179	57%	122/45	59/40	56/31	32/27	31/28	9/7	3/1
SUECIA	7	355/212	60%	125/46	76/55	56/36	25/17	62/50	8/6	1/0
RUMANÍA	7	355/210	59%	143/62	56/39	45/28	36/23	61/45	13/12	2/1

#### Porcentaje de goles en relación con las áreas (4 primeros clasificados)

	9 metros	6 metros	Extremo	7 metros	Lanzamientos exteriores	Lanzamientos en penetración	Otros
RUSIA	35,9%	19,5%	11,8%	8,2%	18,2%	5,0%	0,9%
DINAMARCA	25,1%	22,3%	17,3%	15,1%	15,7%	4,0%	0,6%
SUECIA	21,7%	25,9%	17,0%	8,0%	23,6%	2,9%	0,0%
RUMANÍA	29,5%	18,6%	13,3%	11,0%	21,4%	5,8%	0,5%



En el aspecto defensivo, cada equipo se identifica con la tradicional escuela de los equipos seniors de su país.

Lo más positivo se observa en el aumento de las variables de los segundos sistemas, lo que nos aproxima a una mejora en las conductas defensivas cada vez más próximas a los conceptos de defensas alternativas.

## 5. EL JUEGO EN DEFENSA.

En este capítulo se analizan de una manera global la utilización de los diferentes sistemas defensivos empleados por cada país, sus variantes y el juego en superioridad e inferioridad numérica; De otra parte, se realiza un estudio particular sobre el juego de los porteros, su eficacia y la relación con los sistemas defensivos.

### 5.1. Sistemas defensivos utilizados.

En general, cada equipo se identifica con la tradicional escuela y hábitos de los equipos seniors de su país. Lo más positivo se observa en el aumento de las variables de los segundos sistemas lo que nos aproxima a una mejora en las conductas defensivas cada vez más próximas a los conceptos de defensas alternativas. Se debe hacer igualmente la consideración de la dificultad terminológica a la que nos enfrentamos cuando se trata de definir las variables de la defensa 5:1 y 5+1 ya que no en todos los países se siguen las mismas normas. (ver el trabajo del mismo autor en la revista de la EHF, nº 2, 1998).

En el artículo de la revista citada anteriormente se proponía la necesidad de que los entrenadores utilizaran cada vez más alternando los sistemas defensivos. Esta

propuesta, tenía la finalidad no sólo de mejorar el juego defensivo, si no que suponía indirectamente una mejora cualitativa en el juego de ataque. Alternar los sistemas defensivos no sólo como sorpresa frente al atacante sino como filosofía de acción en el juego de balonmano. Este campeonato de Europa de juveniles ha supuesto un paso adelante en esta dirección y, si bien los equipos tienen un funcionamiento en la defensa afianzado en su primer sistema, no es menos cierto que durante mucho tiempo de juego han cambiado la estructura patrón por otras variantes defensivas.

Se confirma la continuidad de la escuela de Dinamarca y Suecia en el uso del sistema 6:0 tradicional casi con carácter permanente y las dificultades que muestran para el uso de otros sistemas. El resto de equipos en general ofrece comportamientos mucho más flexibles y, en algunos casos como Francia, Croacia y Hungría, utilizan muchas variantes incorporando incluso estructuras defensivas que estaban en el olvido (los sistemas 4:2 tradicionales y la variante 4+2 india las han ejecutado con eficacia y en bastantes momentos del juego).





## SISTEMAS DEFENSIVOS

	1º Sistema	2º Sistema	Defensa en superioridad	Defensa inferioridad
1. RUSIA	5+1 (Cent-Dis)	5+1 (Indv)	5+1 (Indv)	5:0
2. DINAMARCA	6:0 Trad. (Pres.Ext)	5+1 (Dis. lat) 4+1+1	6:0 5+1 (Indiv.)	5:0
3. SUECIA	6:0 Trad. (Pres.Ext)	5+1 (Indiv)	5+1 (Indiv.) Individual	5:0
4. RUMANÍA	5:1 (Cent) (Pres.Ext)	5+1 (Int. Lat-cen)	5+1 (Indiv.)	5:0
5. FRANCIA	5:1 (Ant Lat)	5+1 (Dis) 4+2 (India)	5+1 (Variantes) 4+2 (Variantes)	5:0 (Dis.Lat)
6. ESLOVAQUIA	5:1 Trad.	5+1 (Indiv.) 6:0	0:6	5:0
7 ESLOVENIA	5:1 (Pres.Ext)	5+1 (Indiv. Cen) 5+1 (Indiv. Lat) 6:0	6:0 5:1	5:0
8.AUSTRIA	5:1 Trad.	5+1 (Indiv. Lat)	5+1 (Indiv.)	5:0
9. CROACIA	5+1 (Dis. Cent)	5+1 (Indiv. Lat) 3:2:1 4+2 (India) 6:0	4+2 (India) 5+1 (Indiv. Lat)	5:0
10. LUXEMBURGO	5:1 Trad.	5+1 (Indiv. Cent)	5+1 (Indiv. Lat) 5+1 (Indiv. Cent)	5:0
11 HUNGRÍA	5:1 Trad.	4+2 (Trad) 4+2 (India) 5+1 (Indiv Lat)	5+1 (Dis. Cent) 5+1 Indiv. Lat)	5:0
12 ISLANDIA	5:1 Trad.	5+1 (Indiv. Cent) 5+1 (Indiv. Lat) 6:0	5+1 (variantes)	5:0

Este campeonato de Europa ha supuesto un paso adelante en la alternancia de los sistemas defensivos, no sólo como sorpresa frente al atacante sino como filosofía de acción en el juego de balonmano.

Lo más negativo desde el punto de vista de la actuación defensiva y del funcionamiento de las estructuras en estas tareas, ha sido la tímida evolución en las situaciones de inferioridad numérica. En las últimas ediciones de campeonatos de élite senior y junior se había evolucionado en el juego en inferioridad a partir de la construcción defensiva 5:0 con una filosofía basada en la disuasión de espacios y atacantes por los exteriores o laterales de la defensa. Esta tendencia se ha frenado en este campeonato y quizás tenga directamente que ver con el factor de la poca experiencia en jóvenes jugadores. Es de esperar que se mejore en este aspecto lo que indicará una mayor riqueza en la creatividad de los jugadores en defensa.

### 5.2. El juego de los porteros.

Posiblemente sea en esta posición en la que se observa una mayor irregularidad en los comportamientos y es evidente que la razón fundamental es la de que tratamos con jugadores en plena formación. De todos es conocido que el rendimiento de los porteros además de depender de las condiciones físico-técnico-táctico, se apoya fundamentalmente en la experiencia. Por ello, los datos no pueden compararse con resultados de categorías mayores (junior y senior) si no que debemos estudiar más sobre posibilidades y expec-



Lo más negativo desde el punto de vista de la actuación defensiva ha sido la tímida evolución en las situaciones de inferioridad numérica.

En cuanto al juego de los porteros, posiblemente sea en esta posición en la que se observa una mayor irregularidad. Es evidente que la razón fundamental es la de que tratamos con jugadores en plena formación.

	Goles	Lanzamientos	Paradas	% Efectividad	Sistema de defensa
1. RUS	7	304	103	32,5%	5+1 (Cent-Dis)
2. DINAM	7	265	88	33,2%	6:0 Trad. (Pres. Ext.)
3. SUEC	7	279	109	39,0%	6:0 Trad. (Pres. Ext.)
4. RUMA	7	309	98	31,7%	5+1 (Cent) (Pres. Ext.)
5. FRAN	6	193	59	30,6%	5:1 (Ant. Lat)
6. ESLQUIA	6	228	63	27,6%	5:1 Trad.
7. ESLNIA	6	167	58	34,7%	5:1 (Pres. Ext.)
8. AUST	6	255	77	30,7%	5:1 Trad
9. CROAC	6	288	103	38,5%	5+1 (Dis. Cent)
10. LUXEM	6	224	58	25,9%	5:1 Trad
11. HUNG	6	218	74	33,9%	5:1 Trad
12. ISLAND	6	211	58	27,5%	5:1 Trad
Media Equip				32,1%	



tativas que sobre los resultados del momento. De ahí el que no analicemos los resultados individualmente tratados y mostremos una panorámica global. No podemos, no obstante, dejar de recordar actuaciones brillantes tales como, J.Rassmusenn (DEN), 44% desde 9m. , E.Titov (RUS, 47% desde los extremos y 50% desde 7m.), A.Persson (SWE, 40% en contraataque), P.Sjosten (SWE, 61% desde los extremos y 64,2% desde 6m.), I.Andrei (ROM, 52,1% desde 9m.) y, finalmente por acabar la relación, F.Chapon (FRA, 63,7% desde los extremos).

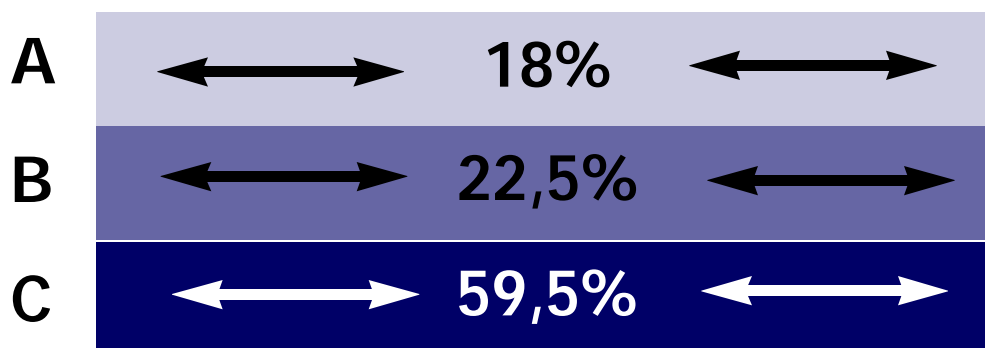
En la tabla que ofrecemos a continuación, puede observarse la efectividad de

los porteros en general y los sistemas defensivos más habituales de sus equipos para que los entrenadores puedan obtener las consecuencias oportunas. **(Tabla 8)**

En la Tabla siguiente recogemos los datos referidos a la localización de los goles de los 12 equipos participantes que confirman la clara tendencia de elevados porcentajes a los ángulos bajos (zona C del cuadro, 59,5%). Ello no es debido a considerar las zonas bajas como puntos débiles de los porteros, sino a los hábitos y tendencias de los lanzadores a esos espacios. **(Tabla 9)**

**(Continuará)**

### Localización de los goles (12 primeros equipos)



# Algunas aclaraciones de la I.H.F. sobre las nuevas reglas de juego

Después del 1 de agosto de 2001, se edita un nuevo reglamento en el que aparecen unos cambios sustanciales comparándolo con las antiguas reglas de juego y que algunos de ellos pueden tener su influencia en el desarrollo del juego, tanto en el orden técnico, táctico o estratégico de los equipos.

Las reglas que van a ser estudio de esta comunicación y que han podido ser motivo de controversia a lo largo de lo que va de temporada son: la regla 7 respecto al juego pasivo; regla 10, el saque de centro; regla 14, respecto a una clara ocasión de gol.

Un estudio más amplio de las distintas reglas de juego, en su conjunto, pueden observarse en la página Web de la Real Federación Española de Balonmano (estudio comparativo de las reglas de juego ...).

Por Ernesto Enriquez  
Director de la Escuela  
Nacional de Arbitros



## Regla 7; 7:10 y 7:11 Juego pasivo

Respecto al gesto de advertencia y señalización de juego pasivo, las aclaraciones a las reglas de juego en su apartado nº 4, explican claramente las diferentes situaciones que pueden darse a lo largo de un partido, no obstante es conveniente recordar que el juego pasivo continúa, durante un mismo ataque, en los siguientes casos:

- Golpe franco favorable al equipo atacante
- Rechace de portero o portería y el balón vuelve al equipo atacante
- Blocaje de balón por parte del equipo defensor y el balón lo vuelve a recuperar el equipo atacante
- Saque de banda a favor del equipo atacante
- Recuperación del balón ante un lanza-

miento de 7 metros, cuando el balón es despejado por el portero o es rechazado por la portería.

- Time-out de equipo.

## Regla 10;10:3

... a los compañeros de equipo del lanzador no se les permite cruzar la línea de centro antes del toque de silbato (15:1, 2º y 3º párrafo).

**Aclaración:** la I.H.F. comenta diferentes situaciones respecto a la actuación por parte de los árbitros, una vez ordenada la ejecución con toque de silbato y antes de que el balón se haya jugado.

- a) Un jugador del equipo atacante cruza la línea central y se lanza sobre un oponente (falta del atacante)
- b) Un jugador del equipo atacante cruza la línea y un oponente le derriba



(falta del defensor).

Los árbitros en estos casos deberán realizar time-out y sancionar adecuadamente al infractor, por lo tanto, después se repite el saque de centro con todos los jugadores situados correctamente, de acuerdo a la regla 15:4: "se considera que se ha ejecutado un lanzamiento cuando el balón ha salido de la mano del lanzador"

#### Regla 14

##### 14:1 Aclaración nº 8. Definición de una "Clara Oportunidad de Gol"

La I.H.F., en sus últimas explicaciones aclara sobre el apartado (III):

Todos los criterios ya existentes para una clara ocasión de gol (como en el apartado "I") se aplican también en el apartado "III", con la excepción de que el jugador todavía no tiene el control del balón, pero está preparado para una inmediata recepción.

De acuerdo a lo comentado, los árbitros deberán determinar que:

1. El compañero del equipo (receptor del pase) está todavía libre/sin impedimentos (es decir, no está retenido ni es empujado) en el momento que se le pasa el balón;

2. El balón va claramente a su compañero de equipo;

3. El jugador tiene control corporal y la posición para a continuación tener una buena oportunidad de lanzar a portería tan pronto como recepcione el balón; el juga-



dor también tiene que demostrar una clara intención de lanzar a portería;

4. Al jugador (que intenta recepcionar el balón) no se le hace falta hasta ese momento, la falta se le hace lateralmente o desde atrás (o desde dentro del área de portería) de tal forma que está claro que si no se hubiera producido la falta el jugador podría haber recepcionado el balón y hubiera tenido una clara ocasión de gol.

**¡Solamente si se dan esas condiciones, el árbitro concede un lanzamiento de 7 metros!**

Por lo tanto, los árbitros no tienen que conceder un lanzamiento de 7 metros si un jugador de primera línea ve que a un compañero de equipo se le está sujetando y pasa el balón por pura "especulación" con la esperanza de obtener un lanzamiento de 7 metros, incluso cuando la falta tuvo lugar mucho antes de que se pasara el balón.



# Los consejos de ... *Manuel Cadenas*

Dominar las cuatro fases del juego es un objetivo en la formación. En la élite debemos de tratar de que los jugadores dominen como mínimo dos fases que suelen ir casi siempre parejas: por un lado defensa y contraataque, por otra ataque y balance. Debido al dinamismo del juego y a la actuación del adversario, no siempre podemos hacer los cambios previstos y por lo tanto hasta los especialistas en dos fases del juego deben tratar de mejorar las fases en las que no son especialistas.

## **Ataque**

A través del juego en equipo debemos conseguir que la combinación de nuestras habilidades sea mayor que la suma de las mismas. Con este objetivo aplicaremos las siguientes normas:

- Implicación de todo el equipo en la búsqueda de soluciones para conseguir una clara ocasión de gol.
- Aportación individual al sistema de ataque en diferentes misiones y tratando de explotar al máximo los puntos fuertes de cada jugador.
- Dominar tanto el juego libre

como el organizado y los pasos de uno a otro.

- Saber responder adecuadamente: al juego iniciado, a la consecución de ventaja para el compañero o bien a preparar la acción siguiente.
- Dominio del juego en proximidad por parte de los primeras líneas sobre todo en el juego en superioridad numérica.
- Dominar puestos específicos no habituales, pero que por nuestra forma de juego debemos ocupar aunque sea momentáneamente.
- Dinamismo y amplitud en el puesto específico así como dominio de los cambios de sistema de 3:3 a 2:4 y las situaciones variadas que se producen.

## **Balance**

Cuando cometemos un error individual o colectivo en nuestro ataque o contraataque debemos actuar y evitar un gol fácil del adversario. Para ello debemos tener en cuenta:

- Nunca es tarde, siempre puedo dificultar en alguna medida el contraataque contrario.
- Anticipar el balance en situaciones concretas, cuando no se interviene en la acción y se puede prever una situación de contraataque contrario.
- Responsabilidades individuales según las variadas situaciones que se producen.
- Colaboración con nuestro portero ante el contraataque contrario en primera oleada.
- Salvo excepciones, bajar a colocarse en nuestra área con la mayor rapidez posible y después actuar.
- Iniciativa para resolver situaciones variadas que se producen en el juego y que la respuesta requiere una actuación especial del jugador.

